

Total No. of Questions : 150  
Total No. of Printed Pages : 32

Question Paper  
Booklet Code

D

RJC - CET - 2017

MEC/CEC

ENGLISH / TELUGU MEDIUM

HALL TICKET NUMBER

--	--	--	--	--	--	--	--	--	--

INSTRUCTIONS

1. For each question, choose the Best answer from among the four choices given. Bubble the circle of the Best answer number with ball point pen only.
2. Before leaving the examination hall, handover the OMR answer sheet to the invigilator.
3. Write your Hall Ticket Number in the blocks provided in the Question paper booklet immediately after receiving it.
4. Don't write anything in the question paper booklet. However, for any rough work, you can make use of the space provided at the end of the question paper booklet.
5. Do not overwrite in the OMR answer sheet.
6. Each question carries one mark. There will be no negative marks for wrong answer.
7. The candidate is allowed to take away the question paper booklet along with him after the completion of the examination.

60. The value of  $\tan \theta$  in terms of  $\sin \theta$  is

$\tan \theta$  యొక్క విలువ  $\sin \theta$  లలో

(1)  $\frac{\sin \theta}{1 - \sin^2 \theta}$

(2)  $\frac{\sqrt{\sin^2 \theta - 1}}{\sin \theta}$

(3)  $\frac{\sin \theta}{\sqrt{1 - \sin^2 \theta}}$

(4)  $\frac{\sqrt{1 - \sin^2 \theta}}{\sin \theta}$

61. Distance between the points

A ( $\log_{10} 1000, \tan 45^\circ$ ), B ( $\operatorname{cosec} 30^\circ, \log_7 343$ ) is

(1)  $\sqrt{13}$  units

(2)  $\sqrt{10}$  units

(3)  $\sqrt{34}$  units

(4)  $\sqrt{5}$  units

A ( $\log_{10} 1000, \tan 45^\circ$ ), B ( $\operatorname{cosec} 30^\circ, \log_7 343$ ) బిందువుల మధ్య దూరము

(1)  $\sqrt{13}$  యూనిట్లు

(2)  $\sqrt{10}$  యూనిట్లు

(3)  $\sqrt{34}$  యూనిట్లు

(4)  $\sqrt{5}$  యూనిట్లు

62. Mid values are used to find

(1) mean

(2) median

(3) mode

(4) range

దీనిని కనుగొనుటకు మధ్య విలువలు ఉపయోగిస్తారు.

(1) నగటు

(2) మధ్యగతము

(3) బాహుళికము

(4) వ్యాప్తి



Q. Booklet  
Code

D

63. Probability of impossible event is

- (1) 0 (2) 1  
(3) 1.0 or 0.5 (4) 0.5

అసంభవ ఘటన యొక్క సంభావ్యత =

- (1) 0 (2) 1  
(3) 1.0 లేదా 0.5 (4) 0.5

64. In  $\Delta ABC$ ,  $\overline{DE} \parallel \overline{BC}$  and  $\frac{AD}{DB} = \frac{3}{5}$ ,  $AC = 5.6$ , then  $AE =$ 

- (1) 1.8 cm (2) 3.5 cm  
(3) 1.2 cm (4) 2.1 cm

 $\Delta ABC$  లో  $\overline{DE} \parallel \overline{BC}$  మరియు  $\frac{AD}{DB} = \frac{3}{5}$ ,  $AC = 5.6$  అయిన  $AE =$ 

- (1) 1.8 సెం.మీ. (2) 3.5 సెం.మీ.  
(3) 1.2 సెం.మీ. (4) 2.1 సెం.మీ.

65.  $\Delta ABC \sim \Delta PQR$ ,  $\angle A = 50^\circ$ , then  $\angle Q + \angle R =$  $\Delta ABC \sim \Delta PQR$ ,  $\angle A = 50^\circ$ , అయిన  $\angle Q + \angle R =$ 

- (1)  $120^\circ$  (2)  $110^\circ$   
(3)  $130^\circ$  (4)  $80^\circ$

66. Area of regular hexagon of side 'a' units is \_\_\_\_\_ sq. units.

'a' యూనిట్లు భుజము కొలతగా గల సమబిందువు వైశాల్యము \_\_\_\_\_ చ.యూ.

- (1)  $\frac{6\sqrt{3}}{4} a$  (2)  $\frac{6\sqrt{3}}{7} a^2$   
(3)  $\frac{6\sqrt{3}}{2} a^2$  (4)  $\frac{6\sqrt{3}}{4} a^2$

Q. Booklet  
Code**D**

67. Angle of a sector is  $60^\circ$  and radius is 14 cm, then its area is \_\_\_\_\_  $\text{cm}^2$ .

ఒక త్రిభుజాకారము యొక్క కోణం  $60^\circ$  మరియు వ్యాసార్థము 14 సెం.మీ. అయిన దాని ప్రాంతము \_\_\_\_\_ చ.సెం.మీ.

(1) 100.6

(2) 102.67

(3) 111.6

(4) 98.66

68. Value of  $\cos^2 0^\circ + \cos^2 60^\circ$  is

$\cos^2 0^\circ + \cos^2 60^\circ$  యొక్క విలువ =

(1)  $\frac{5}{4}$ (2)  $\frac{2}{\sqrt{3}}$ (3)  $\frac{1}{\sqrt{2}}$ (4)  $\frac{\sqrt{3}}{2}$ 

69. If a dice is rolled, then the probability of getting an even number is

ఒక పాచికను దొర్లించినపుడు సరిసంఖ్య వచ్చుటకు సంభావ్యత =

(1)  $\frac{1}{6}$ (2)  $\frac{1}{3}$ (3)  $\frac{1}{2}$ (4)  $\frac{2}{5}$ 

70. In a square, the diagonal is \_\_\_\_\_ times of its side

ఒక చతురస్రములో, కర్ణము దాని భుజానికి \_\_\_\_\_ రెట్లు.

(1)  $\sqrt{7}$ (2)  $\sqrt{3}$ (3)  $\sqrt{2}$ 

(4) 2

MEC/CEC

[12]

71. Ratio of volumes of cylinder and cone whose radii are equal and having same height is

ఒకే వ్యాసార్థము, ఎత్తులు కలిగిన స్థూపము, శంఖువుల ఘనవరిమాణముల నిష్పత్తి

(1) 1 : 3

(2) 1 : 2

(3) 3 : 1

(4) 2 : 1

72.  $\tan \theta$  is not defined when ' $\theta$ ' is

' $\theta$ ' యొక్క \_\_\_\_\_ విలువకు  $\tan \theta$  నిర్వచించబడదు.

(1)  $0^\circ$

(2)  $30^\circ$

(3)  $60^\circ$

(4)  $90^\circ$

73. If  $\sec \theta = 3K$  and  $\tan \theta = \frac{3}{K}$ , then  $K^2 - \frac{1}{K^2} =$

$\sec \theta = 3K$  మరియు  $\tan \theta = \frac{3}{K}$  అయిన  $K^2 - \frac{1}{K^2} =$

(1) 9

(2)  $\frac{1}{9}$

(3) 3

(4)  $\frac{1}{3}$

74. If  $\tan \theta = \frac{1}{\sqrt{3}}$ , then  $7 \sin^2 \theta + 3 \cos^2 \theta =$

$\tan \theta = \frac{1}{\sqrt{3}}$  అయిన  $7 \sin^2 \theta + 3 \cos^2 \theta =$

(1)  $\frac{16}{4}$

(2)  $\frac{7}{4}$

(3)  $\frac{9}{4}$

(4) 1



Q. Booklet  
Code**D**

75. From the 50 cards numbered from 1 to 50, a card is drawn at random, then the probability that the number on the card is divisible by 8 is

1 నుండి 50 వరకు వ్రాయబడివున్న 50 కార్డులలో నుండి యాదృచ్ఛికంగా ఒక కార్డు ఎన్నుకుంటే దానిపై 8 చే నిశ్చేవంగా భాగించబడు సంఖ్య వచ్చుటకు సంభావ్యత =

(1)  $\frac{1}{10}$

(2)  $\frac{2}{15}$

(3)  $\frac{1}{20}$

(4)  $\frac{3}{25}$

76. Median of the data 6, 10, 20, x, 12, 14 is 12, then x =

6, 10, 20, x, 12, 14 ల మధ్యగతము 12 అయిన x =

(1) 6

(2) 10

(3) 4

(4) 14

77. If  $\Delta ABC \sim \Delta DEF$ ,  $BC = 4$  cm,  $EF = 5$  cm and  $\Delta ABC = 80$  cm<sup>2</sup>, then  $\Delta DEF =$  \_\_\_ cm<sup>2</sup>.

$\Delta ABC \sim \Delta DEF$ ,  $BC = 4$  సెం.మీ.,  $EF = 5$  సెం.మీ., మరియు  $\Delta ABC = 80$  చ.సెం.మీ., అయిన

$\Delta DEF =$  \_\_\_ చ. సెం.మీ.

(1) 64

(2) 125

(3) 144

(4) 169

78. Perimeter of a sector is \_\_\_\_\_ units.

ఒక శ్రీజ్యాంతరం యొక్క చుట్టు కొలత \_\_\_\_\_ యూనిట్లు.

(1)  $\frac{lr}{2}$

(2)  $\frac{\lambda^\circ}{360^\circ} \times \pi r^2$

(3)  $2(l+r)$

(4)  $l+2r$

79. In a right circular cone,  $\sqrt{(l+r)(l-r)} =$
- (1) slant height (2) vertical height  
(3) radius of the base (4) diameter of the base

ఒక క్రమ వృత్తాకార శంఖువులో  $\sqrt{(l+r)(l-r)} =$

- (1) ఏటవాలు ఎత్తు (2) నిలువు దిశు  
(3) భూ వ్యాసార్థం (4) భూ వ్యాసం

80. Volume of a cube is  $512 \text{ cm}^3$ , then its edge is

- (1) 8 cm (2) 6 cm  
(3) 14 cm (4) 18 cm

ఒక సమఘనము యొక్క ఘనపరిమాణం  $512 \text{ ఘ.సెం.మీ.}$  అయిన దాని అంచు పొడవు =

- (1) 8 సెం.మీ. (2) 6 సెం.మీ.  
(3) 14 సెం.మీ. (4) 18 సెం.మీ.

81. T.S.A of a solid hemisphere whose radius is  $x \text{ cm}$  is  $147 \pi \text{ cm}^2$ . Then 'x' is

'x' సెం.మీ. వ్యాసార్థముగా గల ఘన అర్థగోళం యొక్క సంపూర్ణతల వైశాల్యము  $147 \pi \text{ చ.సెం.మీ.}^2$

అయిన 'x' =

- (1) 21 (2) 15  
(3) 8 (4) 7

82. If  $\operatorname{cosec} \theta = 2$  and  $\cot \theta = \sqrt{3}p$  where ' $\theta$ ' is an acute angle, then  $p =$

$\operatorname{cosec} \theta = 2$  మరియు  $\cot \theta = \sqrt{3}p$ , ' $\theta$ ' ఒక అల్పకోణం అయిన  $p =$

- (1) 2 (2) 1  
(3)  $\frac{1}{2}$  (4)  $\sqrt{3}$



83. If  $\cos 2\theta = \sin 4\theta$ , here  $2\theta, 4\theta$  are acute angles, then the value of ' $\theta$ ' =  
 $\cos 2\theta = \sin 4\theta$ ,  $2\theta$  మరియు  $4\theta$  లు అప్పు కోణాలు అయిన ' $\theta$ ' విలువ =

(1)  $60^\circ$  (2)  $30^\circ$   
 (3)  $45^\circ$  (4)  $15^\circ$

84. The mean of first five prime numbers is

మొదటి ఐదు ప్రధాన సంఖ్యల సగటు =

(1) 4 (2) 4.6  
 (3) 5.6 (4) 5

85. The value of  $\log_{\sqrt{2}} 64$  is \_\_\_\_\_

$\log_{\sqrt{2}} 64$  యొక్క విలువ =

(1) -6 (2) 12  
 (3) 6 (4) 8

86. If 5 is a root of  $x^2 - (K-1)x + 10 = 0$ , then the value of K is

$x^2 - (K-1)x + 10 = 0$  యొక్క ఒక మూలము 5 అయిన K యొక్క విలువ

(1) -8 (2) 7  
 (3) 8 (4) 12

87. Sum of the roots of  $x^2 - 16 = 0$  is

$x^2 - 16 = 0$  యొక్క మూలాల మొత్తము =

(1)  $\frac{1}{16}$  (2) 1  
 (3) 0 (4) 16



Q. Booklet  
Code**D**88. If  $A = \{x/x \in \mathbb{N} \text{ and } 1 < x < 6\}$ , then  $n(A) =$  $A = \{x/x \in \mathbb{N} \text{ మరియు } 1 < x < 6\}$  అయిన  $n(A) =$ 

- (1) 6 (2) 5  
(3) 4 (4) 2

89. If  $A \subset B$  and  $B \subset D$ , then $A \subset B$  మరియు  $B \subset D$  అయిన

- (1)  $A = B$  (2)  $A \subset D$   
(3)  $B = D$  (4)  $D \subset A$

90. The degree of a quadratic equation is

వర్గ సమీకరణము యొక్క పరిమాణము =

- (1) 1 (2) 0  
(3) 2 (4) 3

91. Logarithmic form of  $\sqrt[3]{8} = 2$  is $\sqrt[3]{8} = 2$  యొక్క సంవర్ణమాప రూపం

- (1)  $\log_8 2 = \frac{1}{3}$  (2)  $\log_2 8 = \frac{1}{3}$   
(3)  $\log_{\frac{1}{3}} 8 = 2$  (4)  $\log_{\frac{1}{3}} 2 = 0$

92. The discriminant of the equation  $px^2 + qx + r = 0$  is $px^2 + qx + r = 0$  యొక్క వివక్షణ =

- (1)  $q^2 + 4pr$  (2)  $q^2 - 4pr$   
(3)  $p^2 - 4qr$  (4)  $r^2 - 4pq$

93. The equation  $x^2 + x + 1 = 0$  has

- (1) real equal roots  
 (2) no real roots  
 (3) real and unequal roots  
 (4) All of the above

$x^2 + x + 1 = 0$  సమీకరణము యొక్క మూలాలు

- (1) సమాన వాస్తవ సంఖ్యలు  
 (2) వాస్తవ సంఖ్యలు కావు  
 (3) వాస్తవాలు మరియు అసమానాలు  
 (4) పై అన్ని

94. The symbol for an empty set is

కూన్య సమితికి గుర్తు .

- (1)  $\{ \}$   
 (2)  $\phi$   
 (3)  $\{ \phi \}$   
 (4) (1) or (2)

95. If  $A \cap B = \phi$ , then the sets A, B are

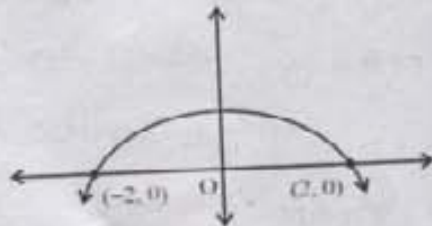
- (1) equal sets  
 (2) subsets  
 (3) disjoint sets  
 (4) equivalent sets

$A \cap B = \phi$  అయిన A, B సమితులు

- (1) సమాన సమితులు  
 (2) ఉప సమితులు  
 (3) వియుక్త సమితులు  
 (4) తుల్య సమితులు

96. The zeroes of the polynomial (shown in the graph) are

క్రింది పున్ప గ్రాఫ్లో చూపిన బహుపది కున్యాలు



- (1)  $-2, 0$   
 (2)  $0, -2$   
 (3)  $-2, 2$   
 (4)  $0, 0$



Q. Booklet  
Code

D

97. To find out the slant height of a cone, we use \_\_\_\_\_ theorem.

- (1) Thales (2) S.A.S  
(3) Pythagoras (4) S.S.S

శంఖుపు ఏటవాలు ఎత్తు కనుగొనుటలో \_\_\_\_\_ సిద్ధాంతము ఉపయోగిస్తాము.

- (1) థేల్స్ (2) భు.కో.భు  
(3) పైథాగరస్ (4) భు.భు.భు

98. Values of  $\sin 30^\circ$ ,  $\sin 90^\circ$ ,  $\sec 60^\circ$  are in \_\_\_\_\_

$\sin 30^\circ$ ,  $\sin 90^\circ$ ,  $\sec 60^\circ$  ల విలువలు \_\_\_\_\_ లో కలవు.

- (1) A.P (2) G.P  
(3) H.P (4) (1) or (3)

99. Which of the following formulae is associated to cylinder ?

క్రింది సూత్రాలలో స్థూపానికి సంబంధించిన సూత్రము

- (1)  $\frac{1}{3} \pi r^2 h$  (2)  $\pi r^2 h$   
(3)  $\frac{2}{3} \pi r^3$  (4)  $\frac{4}{3} \pi r^3$

100. The line  $x = -3$  is

- (1) parallel to x-axis (2) parallel to y-axis  
(3) passes through origin (4) passes through  $(0, -3)$

$x = -3$  అను రేఖ

- (1) x-అక్షానికి సమాంతరంగా ఉండును  
(2) y-అక్షానికి సమాంతరంగా ఉండును  
(3) మూల బిందువు గుండా పోవును  
(4)  $(0, -3)$  బిందువు గుండా పోవును.

PART - I  
ENGLISH

[For Q. No. 1-5] Read the following passage carefully and choose the correct answers to the questions given after it.

In bringing up children, every parent, regardless of ethnicity, income, education, or geographic location, watches eagerly the child's acquisition of each new skill. However, it is often tempting to hurry the child beyond his natural learning rate, which can set up dangerous feelings of failure and states of worry in the child. This might happen at any stage. A baby might be forced to use a toilet too early, a young child might be encouraged to learn to read before he knows the meaning of the words he reads. On the other hand, though, if a child is left alone too much, or without any learning opportunities, he loses his natural enthusiasm for life and his desire to find out new things for himself. Parents vary greatly in their degree of strictness towards their children. Some may be especially strict in money matters. Others are severer over times of coming home at night or punctuality for meals. In general, the controls imposed represent the needs of the parents and the values of the community as much as the child's own benefit.

1. According to the passage, in the process of children's learning new skills, parents
  - (1) must encourage them to read before they know the meaning of the words they read.
  - (2) should achieve a balance between pushing them too hard and leaving them on their own.
  - (3) never expect too much of their children.
  - (4) should join them in schools after 20 years.
2. It is pointed out in the reading that
  - (1) parents should not give money to children.
  - (2) all parental restrictions are the same.
  - (3) parental restrictions vary, and are not always enforced for the benefit of the children alone.
  - (4) all parents ask their children to read before they know the meaning of the words they read.
3. As we understand from the passage, watching the child's acquisition of new skills
  - (1) is universal among parents.
  - (2) is not seen in most of the countries.
  - (3) is very dangerous to their health.
  - (4) will make them lose interest in learning new things.
4. Identify the true statement from the following :
  - (1) The child should be left alone too much.
  - (2) Parents don't bother about their children's learning.
  - (3) Some parents may be strict in punctuality for meals.
  - (4) The community has no values.
5. Choose the meaning of the word 'acquisition'.
 

(1) watching things	(2) playing with toys
(3) eating food	(4) learning of a skill, habit or quality



PART - III  
SOCIAL STUDIES

101. "Niyamagiri" is present in

- (1) Andhra Pradesh  
(3) Odisha

- (2) West Bengal  
(4) Tamil Nadu

"నియమగిరి" ఈ రాష్ట్రంలో కలదు.

- (1) ఆంధ్ర ప్రదేశ్  
(3) ఒడిషా

- (2) పశ్చిమ బెంగాల్  
(4) తమిళనాడు

102. The Axis Powers was led by

- (1) Austria  
(3) Japan

- (2) Italy  
(4) Germany

"అక్ష రాజ్యాల" కు నాయకత్వం వహించినది.

- (1) ఆస్ట్రీయా  
(3) జపాన్

- (2) ఇటలీ  
(4) జర్మనీ

103. First States Reorganisation Commission was set-up in \_\_\_\_\_.

- (1) 1952  
(3) 1953

- (2) 1956  
(4) 1950

మొదటి రాష్ట్రాల పునర్వ్యవస్థీకరణ సంఘము (SRC) ఏర్పాటు చేసిన సంవత్సరం

104. Arakanyoma is located in

- (1) Baluchistan  
(2) Nepal

- (2) Kashmir  
(4) Myanmar

అరకన్యోమా ఎచ్చట కలదు ?

- (1) బెలుచిస్తాన్  
(3) నేపాల్

- (2) కాశ్మీర్  
(4) మయన్మార్

Q. Booklet  
Code

**D**

105. Mining is included in

- (1) Infrastructure Sector (2) Industrial Sector  
(3) Tertiary Sector (4) Agriculture Sector

గనులను క్రింది వానిలో వరిగణిస్తారు.

- (1) ఆవస్థాపన సౌకర్యాల రంగము (2) పారిశ్రామిక రంగము  
(3) తృతీయ రంగము (4) వ్యవసాయ రంగము

106. Who was the Chairman of the Drafting Committee of the Constitution ?

- (1) J.B. Kripalani (2) Rajendra Prasad  
(3) J.L. Nehru (4) B.R. Ambedkar

రాజ్యాంగ ముసాయిదా కమిటీ చైర్మన్

- (1) జి.బి. కృపలానీ (2) రాజేంద్ర ప్రసాద్  
(3) జి.ఎల్. నెహ్రూ (4) బి.ఆర్. అంబేద్కర్

107. India fought against Pakistan in 1971 for the liberation of

- (1) Poonch Sector (2) Siachen Sector  
(3) Azad Kashmir (4) Bangladesh

1971 లో దేని విముక్తి కోసం పాకిస్తాన్ కు వ్యతిరేకంగా భారత్ పోట్లాడింది ?

- (1) పూంచ్ ప్రాంతం (2) సియాచెన్ ప్రాంతం  
(3) ఆజాద్ కాశ్మీర్ (4) బంగాదేశ్

108. The Peace Organisation prior to UNO was

- (1) SAARC (2) ASEAN  
(3) NAM (4) League of Nations

ఐక్యరాజ్య సమితికి (UNO) పూర్వము ఉన్న శాంతి సంస్థ

- (1) సార్క్ (SAARC) (2) ఆసియన్ (ASEAN)  
(3) అలీనోద్యమం (NAM) (4) నానాజాతి సమితి (League of Nations)



109. The traditional Indian Season 'Hemanta' is related to these two months

- (1) January – February  
(2)  September – October  
(3)  November – December  
(4) March – April

సాంప్రదాయ భారతీయ 'హేమంతం' ఋతువు ఈ రెండు నెలలకు సంబంధించినది.

- (1) జనవరి - ఫిబ్రవరి  
(2) సెప్టెంబరు - అక్టోబరు  
(3) నవంబరు - డిసెంబరు  
(4) మార్చి - ఏప్రిల్

110. Mawkdok Dympep Valley is found in

- (1) Himachal Pradesh  
(2) Tripura  
(3)  Sikkim  
(4) Meghalaya

మాక్డోక్ డింపెప్ లోయ ఇక్కడ ఉన్నది.

- (1) హిమాచల్ ప్రదేశ్  
(2) త్రిపుర  
(3) సిక్కిం  
(4) మేఘాలయ

111. The highest peak in Eastern Ghats is

- (1) Anaimudi  
(2)  Doda Betta  
(3) Gurusikhar  
(4) Aroya Konda

తూర్పు కనుమలలో ఎత్తైన పర్వతం

- (1) అనైముడి  
(2) దొడ బెట్ట  
(3) గురుసిఖర్  
(4) అరొయ కొండ

112. This would not be the developmental goal of a girl from a rich urban family

- (1)  as much freedom as her brothers  
(2) foreign education  
(3) rural life connected with primary sector  
(4) decision making about her future

వట్టణ ప్రాంతంలోని ధనిక కుటుంబానికి చెందిన అమ్మాయికి ఇది అభివృద్ధి లక్ష్యం అయి ఉండక పోవచ్చు.

- (1) తన సోదరునితో సమానమైన స్వేచ్ఛ  
(2) విదేశాల్లో విద్య  
(3) ప్రాథమిక రంగంతో సంబంధం గల గ్రామీణ జీవనం  
(4) తన భవిష్యత్తు గురించి స్వయం నిర్ణయాధికారం

Q. Booklet  
Code

**D**

113. The water dividing hills/mountains between the major peninsular rivers joining the Bay of Bengal and small rivulets joining the Arabian Sea, are

- (1) The Aravallis  
(2) The Western Ghats  
(3) The Vindhya and Satpura Mountains  
(4) The Nilagiris

బంగాళఖాతంలో కలిసే ద్వీపకల్ప నదులకు, అరేబియా సముద్రంలో కలిసే చిన్న నదులకు మధ్య విభజక క్షేత్రంగా ఉన్న కొండలు/పర్వతాలు

- (1) ఆరావళీలు  
(2) పశ్చిమ కనుమలు  
(3) వింధ్యా, సాత్పురా పర్వతాలు  
(4) నీలగిరిలు

114. The agricultural season of Rabi and Kharif are related to one of the following countries :

- (1) Nepal  
(2) China  
(3) Bhutan  
(4) India

రబీ మరియు ఖరీఫ్ అనే వ్యవసాయానికి సంబంధించిన కాలాలు ఏటీల్ ఒక దేశానికి చెందుతాయి.

- (1) నేపాల్  
(2) చైనా  
(3) భూటాన్  
(4) భారతదేశం

115. The birth place of Mahanadi is

- (1) Nasik  
(2) Sihawa  
(3) Mahabaleshwar  
(4) Amar Kantak

మహానది జన్మ స్థలం

- (1) నాసిక్  
(2) మహాబలేశ్వర్  
(3) సిహావా  
(4) అమర్ కంటక్

116. Which of these is not the factor of production ?

- (1) Land  
(2) Transportation  
(3) Capital  
(4) Labour

ఈ క్రింది వానిలో "ఉత్పత్తి కారకము" కానిదేది ?

- (1) భూమి  
(2) రవాణా  
(3) మూలధనం/పెట్టుబడి  
(4) శ్రమ

MEC/CEC

[23]

Turn Over



117. Chambal, Betwa, Ken, Son rivers belong to this river system

- (1) Indus (2) Brahmaputra  
(3) Godavari (4) Ganges

చంబల్, బెట్వా, కేన్, సోన్ నదులు ఈ క్రింది ఏ నదీ వ్యవస్థకు చెందుతాయి?

- (1) సింధు (2) బ్రహ్మపుత్ర  
(3) గోదావరి (4) గంగా

118. Which state has a positive sex ratio ?

- (1) Punjab (2) Bihar  
(3) Kerala (4) Andhra Pradesh

లింగ నిష్పత్తిలో మెరుగైన స్థితిలో ఉన్న రాష్ట్రం ఏది?

- (1) పంజాబ్ (2) బీహార్  
(3) కేరళ (4) ఆంధ్ర ప్రదేశ్

119. The second biggest city in India

- (1) Mumbai (2) Chennai  
(3) Delhi (4) Kolkata

భారతదేశంలో రెండవ అతిపెద్ద నగరం

- (1) ముంబాయి (2) చెన్నై  
(3) ఢిల్లీ (4) కోల్కతా

120. Literacy rate in India, according to 2011 Census

2011 జన గణన ప్రకారం, ఇండియాలో అక్షరాస్యతా రేటు

- (1) 68.04% (2) 70.04%  
(3) 74.04% (4) 72.04%

121. The common cause of female migration is

- (1) Employment (2) Education  
(3) Free life (4) Marriage

ఆడవారు వలస వెళ్లడానికి గల ప్రధాన కారణం

- (1) ఉపాధి (2) విద్య  
(3) స్వేచ్ఛాయుత జీవితం (4) వివాహం

122. The mineral dug in Kudremukh mines is

- (1) Iron (2) Bauxite  
(3) Gold (4) Coal

కుద్రేముఖ్ గనులలో లభించు ఖనిజం

- (1) ఇనుము (2) బాక్సైట్  
(3) బంగారం (4) నేల బొగ్గు

123. The following is the standard unit of measuring land is \_\_\_\_\_

- (1) Kilometres (2) Centimetres  
(3) Hectares (4) Metres

ఈ క్రింది వానిలో భూమిని కొలవటానికి ఉపయోగించే ప్రామాణిక కొలమానం

- (1) కిలో మీటర్లు (2) సెంటీ మీటర్లు  
(3) హెక్టార్లు (4) మీటర్లు

124. SEZ stands for

- (1) Special Electricity Zone (2) Special Environmental Zone  
(3) Socially Economic Zone (4) Special Economic Zone

సెజ్ (SEZ) అనగా

- (1) స్పెషల్ ఎలక్ట్రిసిటీ జోన్ (2) స్పెషల్ ఎన్వైరాన్మెంటల్ జోన్  
(3) సోషల్ ఎకనమిక్ జోన్ (4) స్పెషల్ ఎకనమిక్ జోన్

125. Which of the following organizations monitors the liberalized policies of international trade ?

అంతర్జాతీయ వాణిజ్యంలో సరళీకృత విధానాలు విర్వదేలా వర్మవేక్షించునది

- (1) W.H.O. (2) I.L.O.  
(3) W.M.O. (4) W.T.O.

126. The National Institute of Nutrition is situated at

- (1) Delhi (2) Kolkata  
(3) Hyderabad (4) Mumbai

జాతీయ పోషకాహార సంస్థ ఇక్కడ ఉన్నది

- (1) ఢిల్లీ (2) కోల్కతా  
(3) హైదరాబాద్ (4) ముంబాయి



127. "The number of females in India has consistently been lower than that of men." One of the following statement reveals the present position of women in terms of 'Sex Ratio'.

- (1) Infanticide
- (2) A hidden form of discrimination against women
- (3) Women in higher positions
- (4) Unequal opportunities in education and development

"భారతదేశంలో పురుషులు కంటే ఎప్పుడూ స్త్రీల సంఖ్య తక్కువగానే ఉన్నది".

ఈ క్రింది వాటిలో ఒకటి లింగ నిష్పత్తికి సంబంధించి మహిళల స్థితిని తెలియ జేస్తుంది.

- (1) శిశు మరణాలు
- (2) స్త్రీల ఎట్టా కనిపించని వివక్షత
- (3) ఉన్నత పదవులలో స్త్రీలు
- (4) విద్య, అభివృద్ధిలో అసమాన అవకాశాలు

128. The 'Antyodaya' programme aims at

- (1) Eradication of unemployment
- (2) Helping the poorest of the poor
- (3) Development of minorities
- (4) Upliftment of middle class

'అంత్యోదయ' కార్యక్రమ ఉద్దేశ్యం

- (1) నిరుద్యోగ నిర్మూలన
- (2) అత్యంత బీదవారికి సహాయపడుట
- (3) మైనారిటీల అభివృద్ధి
- (4) మధ్యతరగతి అభ్యున్నతి

129. The Sardar Sarovar dam is constructed on the river

- (1) The Krishna
- (2) The Ganga
- (3) The Narmada
- (4) The Godavari

సర్దార్ సరోవర్ ఆనకట్ట ఏ నదిపై నిర్మించబడింది ?

- (1) కృష్ణా
- (2) గంగ
- (3) నర్మద
- (4) గోదావరి

130. Indian Government has made National Food Security Act in the year \_\_\_\_\_.

- (1) 2009
- (2) 2005
- (3) 2012
- (4) 2013

131. Chipko Movement is related to this state

- (1) Himachal Pradesh (2) Madhya Pradesh  
(3) Kerala (4) Uttarakhand

చిప్కో ఉద్యమంతో సంబంధమున్న రాష్ట్రం

- (1) హిమాచల్ ప్రదేశ్ (2) మధ్య ప్రదేశ్  
(3) కేరళ (4) ఉత్తరాఖండ్

132. The formula to calculate the per capita income of the nation is

- (1)  $\frac{\text{National Income}}{\text{Price Index}}$   
(2)  $\frac{\text{National Income}}{\text{Population}}$   
(3)  $\frac{\text{National Income at Constant Prices}}{\text{Population}}$   
(4)  $\frac{\text{Population}}{\text{National Income}}$

తలసరి ఆదాయాన్ని కనుగొను సూత్రము

- (1)  $\frac{\text{జాతీయదాయం}}{\text{ధరల సూచిక}}$  (2)  $\frac{\text{జాతీయదాయం}}{\text{జనాభా}}$   
(3)  $\frac{\text{స్థిర ధరలలో జాతీయదాయం}}{\text{జనాభా}}$  (4)  $\frac{\text{జనాభా}}{\text{జాతీయదాయం}}$

133. The book "Silent Spring" was written by :

- (1) Bahuguna (2) Bava Mahaliya  
(3) Suman Sahai (4) Rachel Carson

"సైలెంట్ స్ప్రింగ్" పుస్తక రచయిత

- (1) బహుగుణ (2) బావా మహాలియా  
(3) సుమన్ సహాయ్ (4) రాచెల్ కార్సన్



134. 'Auschwitz' was a kind of killing centre, where mass murders were done, was in this country

- (1) Germany  
(3) Iran

- (2) Italy  
(4) Iraq

"అష్విట్జ్; మూకుమ్మడిగా ప్రజలను హతమార్చే స్థలం" ఈ దేశంలో ఉండేది.

- (1) జర్మనీ  
(3) ఇరాన్

- (2) ఇటలీ  
(4) ఇరాక్

135. Who coined the term 'Pakistan' in 1933?

- (1) M.A. Jinnah  
(3) Suhrawardy

- (2) Iqbal  
(4) Chaudhary Rehmat Ali

1933 లో 'పాకిస్తాన్' అనే మాటను ఎవరు రూపొందించారు ?

- (1) ఎమ్.ఎ. జిన్నా  
(3) సుహ్రవర్దీ

- (2) ఇక్బాల్  
(4) చౌదరీ రహ్మాత్ అలీ

136. On 4<sup>th</sup> May, 1919, an angry demonstration was held in Beijing to protest against the decisions taken in

- (1) The Weimer Republic  
(3) The Rowlatt Act

- (2) The British Parliament  
(4) The Versailles Peace Conference

1919, మే 4 న బీజింగ్ లో ఈ నిర్ణయాలకి వ్యతిరేకంగా నిరసన ప్రదర్శన జరిపారు.

- (1) వైమర్ రిపబ్లిక్  
(3) రొలత్ చట్టము

- (2) బ్రిటీష్ పార్లమెంట్  
(4) వర్సయిల్స్ శాంతి సమావేశము

137. The Indian National Congress was defeated for the first time in the General Elections of Parliament in the year

- సంవత్సరం  
(1) 1962  
(3) 1977

- (2) 1967  
(4) 1998

పార్లమెంటుకు జరిగిన సాధారణ ఎన్నికల్లో భారత జాతీయ కాంగ్రెస్ మొదటిసారి ఓడిపోయిన సంవత్సరం

138. The Presidential Rule can be imposed in the states by this Article

రాష్ట్రాలలో రాష్ట్రవతి పాలనకు ఉద్దేశించబడిన ఆర్టికల్

- (1) 352  
(3) 360

- (2) 356  
(4) 370

139. 73<sup>rd</sup> Constitutional Amendment Act is related to :

- (1) Urban areas (2) Women  
(3) Rural areas (4) Minorities

73 వ రాజ్యాంగ సవరణ చట్టంతో సంబంధమున్న అంశం

- (1) పట్టణ ప్రాంతాలు (2) మహిళలు  
(3) గ్రామీణ ప్రాంతాలు (4) మైనారిటీలు

140. Which American President announced the policy 'The New Deal' ?

- (1) Woodrow Wilson (2) Abraham Lincoln  
(3) Franklin Roosevelt (4) Bill Clinton

'న్యూ డీల్' ను ప్రతిపాదించిన అమెరికా అధ్యక్షులు ఎవరు ?

- (1) ఉడ్రో విల్సన్ (2) అబ్రహం లింకన్  
(3) ఫ్రాంక్లిన్ రూజ్వెల్ట్ (4) బిల్ క్లింటన్

141. In 1906, the Muslim League was first formed at this place

- (1) Lahore (2) Islamabad  
(3) Lucknow (4) Dhaka

1906 లో ముస్లిం లీగ్ మొట్టమొదట ఇక్కడ ఏర్పాటు చేయబడినది.

- (1) లాహోర్ (2) ఇస్లామాబాద్  
(3) లక్నో (4) ఢాకా

142. Before the adoption of the Quit India Resolution, the Indian National Congress turned down the proposal of

- (1) Linlithgow (2) Stafford Cripps  
(3) Wavell (4) Atlee

క్విట్ ఇండియా తీర్మానము అమలుకు పూర్వము భారత జాతీయ కాంగ్రెస్ వీరి ప్రతిపాదనను తిరస్కరించింది.

- (1) లిన్లిత్ గో (2) స్టాఫోర్డు క్రిప్పి  
(3) వేవెల్ (4) అట్లీ



6. Sindhu was asked to produce her \_\_\_\_\_ certificate to prove her genuinity.  
Choose the correct expression to fill in the blank.

- (1) ad hoc (2) sine die  
(3) bonafide (4) detour

7. 'A person, who tries to make something less good by criticising' is known as \_\_\_\_\_.  
Choose the correct expression to fill in the blank.

- (1) a detractor (2) a culprit  
(3) a dictum (4) an epitaph

8. Choose the word that shows negative attribute.

- (1) Smart (2) Sociable  
(3) Courageous (4) Pessimistic

9. The plural form of 'datum' is

- (1) data (2) dates  
(3) datums (4) datumes

10. Asha got her eye on the gold ring.

Choose the meaning of the expression 'got her eye'.

- (1) observed carefully (2) dropped tears  
(3) opened eyes (4) blinked nicely

11. This is a big suitcase with a teeny-weeny handle.

The expression 'teeny-weeny' means

- (1) very big (2) very small  
(3) very large (4) very smart

12. Match the following and choose the correct matching option :

- | A                      | B                        |
|------------------------|--------------------------|
| (i) part and parcel    | ( ) (a) big leaps        |
| (ii) rough and ready   | ( ) (b) livelihood       |
| (iii) leaps and bounds | ( ) (c) almost finished  |
| (iv) bread and butter  | ( ) (d) an integral part |
| (1) d, a, c, b         | (2) b, c, a, d           |
| (3) d, b, a, c         | (4) d, c, a, b           |

13. It is very important to have good

- (1) governmental (2) governed  
(3) governingly (4) governance

143. The Second Five Year Plan shifted emphasis from \_\_\_\_\_ to \_\_\_\_\_

- (1) Infrastructure to Agriculture (2) Industry to Infrastructure  
(3) Industry to Agriculture (4) Agriculture to Industry

రెండవ వంచపర్ల ప్రణాళికలో ప్రాధాన్యత దీని నుండి దీనికి మారినది.

- (1) అవస్థాపన నుండి వ్యవసాయం (2) వరిశ్రమ నుండి అవస్థాపన  
(3) వరిశ్రమ నుండి వ్యవసాయం (4) వ్యవసాయం నుండి వరిశ్రమ

144. The principal aim of UNO is

- (1) Establishment of peace (2) Prevention of pollution  
(3) Social development (4) Economic progress

ఐక్యరాజ్య సమితి యొక్క ముఖ్య ఉద్దేశ్యము

- (1) శాంతి స్థాపన (2) కాలుష్య నివారణ  
(3) సామాజిక అభివృద్ధి (4) ఆర్థిక ప్రగతి

145. The allowances paid to the ex-rulers of native states (privy purses) were abolished by

- (1) Lal Bahadur Shastri (2) Morarji Desai  
(3) Indira Gandhi (4) Jawaharlal Nehru

మాజీ సంస్థానాధీశులకు చెల్లించు రాజభరణాలను రద్దు చేసిన వారు

- (1) లాల్ బహదూర్ శాస్త్రి (2) మొరార్జీ దేశాయ్  
(3) ఇందిరా గాంధీ (4) జవహర్ లాల్ నెహ్రూ

146. This agreement was made between India and China regarding Non-interference in internal affairs

- (1) Non-alignment (2) Panchasheel  
(3) Commonwealth (4) Principle of non-violence

భారత్, చైనా దేశాల మధ్య అంతరంగ వ్యవహారాల్లో జోక్యం గురించి జరిగిన ఒప్పందం

- (1) అలీన విధానం (2) పంచశీలం  
(3) కామన్వెల్త్ (4) అహింసా సిద్ధాంతం



Q. Booklet  
Code

**D**

147. On the Direction Action Day unprecedented bloodshed took place as a result of Hindu - Muslim riots in

- (1) Mumbai (2) Dhaka  
(3) Calcutta (4) Delhi

డైరెక్షన్ యాక్షన్ డే / ప్రత్యక్ష కార్యాచరణ దినము, హిందూ - ముస్లింల కలహముల వలన అసాధారణ రక్తపాతము జరిగిన చోటు

- (1) ముంబాయి (2) ఢాకా  
(3) కలకత్తా (4) ఢిల్లీ

148. Which Government took decision to implement Mandal Commission recommendation on Other Backward Classes ?

- (1) National Democratic Alliance (2) United Front  
(3) National Front (4) United Progressive Alliance

వెనుకబడిన తరగతుల కొరకు నియమించబడిన మండల్ కమిషన్ సిఫారసుల అమలుకు నిర్ణయించిన ప్రభుత్వం

- (1) జాతీయ ప్రజాస్వామ్య కూటమి (NDA) (2) యునైటెడ్ ఫ్రంట్  
(3) నేషనల్ ఫ్రంట్ (4) ఐక్య ప్రగతిశీల కూటమి (UPA)

149. The State of Jammu and Kashmir has greater autonomy and powers under which Article of the Indian Constitution ?

భారత రాజ్యాంగంలోని ఏ అధికరణం క్రింద జమ్ము-కాశ్మీర్ రాష్ట్రానికి అధిక స్వయం ప్రతిపత్తి మరియు అధికారాలు ఉన్నాయి ?

- (1) 371 (2) 372  
(3) 370 (4) 373

50. Which plan became the basis for Indian Independence ?

- (1) Cripps plan (2) Mountbatten plan  
(3) Wavell plan (4) August offer

భారతదేశ స్వాతంత్ర్యానికి ఆధారమైన ప్రణాళిక

- (1) క్రిప్సు ప్రణాళిక (2) మౌంట్ బాటన్ ప్రణాళిక  
(3) వేవెల్ ప్రణాళిక (4) ఆగస్ట్ ఆఫర్

14. The car collided with a \_\_\_\_\_ vehicle.  
Choose the correct word to fill in the blank.
- (1) stationery (2) stationary  
(3) stationedly (4) station
15. India is a land of myriad languages.  
The meaning of 'myriad' is
- (1) several (2) separate  
(3) local (4) common
16. Johnson studies languages. He is \_\_\_\_\_.  
Choose the best word that completes the sentence above.
- (1) a cardiologist (2) a linguist  
(3) an anthropologist (4) an activist
17. Kavya is a precocious girl.  
The synonym of 'precocious' is
- (1) cheating (2) timid  
(3) comfortable (4) intelligent
18. Choose the antonym of 'Vindictive'.
- (1) forgiving (2) unvindictive  
(3) invindictive (4) disvindictive
19. Choose the alliterative expression from the following :
- (1) bang-bang (2) ding-dong  
(3) easy-peasy (4) hurly-burly
20. Identify the expression that expresses the sound of a clock.
- (1) tick-tock (2) pitter-patter  
(3) bow-wow (4) ha ha
21. An airport is a place \_\_\_\_\_.  
Choose the correct relative clause to complete the meaning of the sentence.
- (1) why planes land (2) which planes land  
(3) who planes land (4) where planes land
22. He gave me the letter, which was in a blue envelope,  
'which was in a blue envelope' in the above sentence is
- (1) a non-finite clause (2) a finite clause  
(3) a defining relative clause (4) a non-defining relative clause
23. There is \_\_\_\_\_ to make a cup of tea!  
What is wrong with the pipes?  
Choose the correct expression to complete the sentence meaningfully.
- (1) not enough water (2) not water enough  
(3) water enough (4) enough water



24. Choose the sentence which needs an article.  
 (1) She is suffering from fever. ~~(2)~~ He plays cricket.  
 (3) I am the greatest person on earth. (4) He is friend of mine.
25. In case of fire, ring the alarm bell.  
 The meaning of 'in case of' is  
 (1) in the event of (2) together with  
 (3) because of (4) separate from
26. It's quite time Murthy came home.  
 This sentence says that  
 (1) Murthy is at home. (2) Murthy never comes home.  
 (3) Murthy is already a little late. (4) Murthy did not come yesterday.
27. If I \_\_\_\_\_ you, I would not buy it.  
 Choose the correct verb to complete the sentence.  
 (1) am (2) will be  
 (3) were (4) was
28. She started living in Ongole 10 years ago and she is still living in Ongole. She still continues to live in Ongole.  
 The meaning of the above sentences can be understood as :  
 (1) She has been living in Ongole for 10 years.  
 (2) She is living in Ongole for 10 years.  
 (3) She had lived in Ongole.  
 (4) She will live in Ongole for 10 years.
29. She has already seen him.  
 The above sentence is in  
 (1) the simple past tense (2) the past perfect tense  
 (3) the present perfect tense (4) the simple future tense
30. He preferred less luggage as the roads were not good.  
 The part of the sentence, 'as the roads were not good' is  
 (1) a noun clause ~~(2)~~ a relative clause  
 (3) an adverbial clause (4) an adjective clause
31. I believe \_\_\_\_\_ God.  
 Choose the correct preposition to fill in the blank.  
 (1) over (2) at  
 (3) on (4) in

32. Choose the sentence with a non-finite clause.
- (1) With the tree grown tall, we get more shade.
  - (2) The tree grows tall and give more shade.
  - (2) As the tree grows, it will give more shade.
  - (4) We get more shade because the tree grows.
33. Smitha said, "Gopi, where are you?"  
The indirect speech of this sentence is
- (1) Smitha requested Gopi where are you ?
  - (2) Smitha asked Gopi where he was.
  - (3) Smitha told Gopi that he was somewhere.
  - (4) Gopi asked Smitha that she was there.
34. Choose the grammatically correct sentence regarding the use of 'can'.
- (1) He can sing songs.
  - (2) He can sang songs.
  - (3) He can singing songs.
  - (4) He can sung songs.
35. Choose the sentence in passive voice.
- (1) Emergency was declared.
  - (2) I bought a broken chair.
  - (2) She was cutting the tree with a knife.
  - (4) She had been ill.
36. Choose the correct spelling of the word.
- (1) agnostic
  - (2) agnastic
  - (2) aganostic
  - (4) agnostick
37. Choose the wrongly spelt word.
- (1) erestwhile
  - (2) generosity
  - (3) specific
  - (4) austere
38. Choose the correct sentence with regards to the end punctuation mark.
- (1) Don't you think that's rather hypocritical !
  - (2) Don't you think that's rather hypocritical.
  - (3) Don't you think that's rather hypocritical ?
  - (4) Don't you think that's rather hypocritical ;
39. Choose the sentence with correct capitalisation.
- (1) She is the first african woman to win the Nobel prize.
  - (2) She is the first African woman to win the Nobel Prize.
  - (3) She is the first African woman to win the nobel prize.
  - (4) She is the First African woman to win the Nobel Prize.



40. Choose the interrogative sentence that is grammatically correct.  
 (1) How long the queue is ? (2) What a long queue this is ?  
 (3) Is this a long queue ? (4) This is a long queue ?
41. The following is a personal writing.  
 (1) Writing a diary (2) Writing a resume  
 (3) Writing a complaint (4) Writing a news report
42. Writing a letter ordering a book is  
 (1) a personal writing (2) an informal writing  
 (3) a business writing (4) an official writing
43. The following is enacted in a limited time with a few characters :  
 (1) A drama (2) A series of plays  
 (3) A play (4) A one-act play
44. Choose the phrase that we use while giving an example.  
 (1) Though ..... (2) According to .....  
 (3) Firstly ..... (4) For instance .....
45. The following is not the language characteristic of an informal letter :  
 (1) using abbreviated forms (2) using colloquial language  
 (3) omitting pronouns (4) using formal language
46. Choose the phrase that we usually use while clarifying something.  
 (1) For this reason (2) People believed that  
 (3) Nevertheless (4) In other words
47. Choose the expression that can be used to express a reason.  
 (1) Owing to ..... (2) To start with .....  
 (3) For example ..... (4) In other words .....
48. I will celebrate my birthday ?  
 The language function expressed in this sentence is  
 (1) an invitation (2) an obligation  
 (3) an intention (4) an offer
49. I can't walk fast.  
 This sentence expresses the  
 (1) ability of the speaker (2) inability of the speaker  
 (3) grief of people (4) suggestion of the speaker
50. May God bless you !  
 This sentence expresses  
 (1) a permission (2) a wish  
 (3) a compulsion (4) an inference

PART - II  
MATHEMATICS

51. The point  $(-5, -8)$  lies in \_\_\_\_\_ quadrant.

$(-5, -8)$  బిందువు \_\_\_\_\_ పాదములో ఉండును.

- (1) I (2) II  
(3) III (4) IV

52. If  $a, b, c$  are in G.P, then  $b =$

$a, b, c$  లు G.P లో ఉన్నచో  $b =$

- (1)  $ac$  (2)  $\frac{a+c}{2}$   
(3)  $\frac{a+b+c}{3}$  (4)  $\sqrt{ac}$

53. The next term of the A.P  $(a+3d), (a+d), (a-d), \dots$  is

$(a+3d), (a+d), (a-d), \dots$  అనే A.P లో తర్వాత వరము

- (1)  $a+2d$  (2)  $a-2d$   
(3)  $a-4d$  (4)  $a-3d$

54. The number of cubes of edge 2 cm which can be cut out from a cube of edge 6 cm is

6 సెం.మీ. అంచు కలిగిన సమఘనం నుండి 2 సెం.మీ. అంచుగల ఎన్ని సమఘనములను కోయవచ్చును ?

- (1) 9 (2) 18  
(3) 27 (4) 3

55. Which term of the A.P  $-18, -16, -14, \dots$  is first positive term ?

$-18, -16, -14, \dots$  అను A.P లో ఎన్నవ వరము మొదటి ధన వరముగును ?

- (1)  $t_9$  (2)  $t_{10}$   
(3)  $t_{11}$  (4)  $t_{12}$



56. A solid iron cuboid of dimensions 49 cm × 33 cm × 24 cm is melted to form a solid sphere, then its radius is

- (1) 21 cm (2) 13 cm  
(3) 24 cm (4) 18 cm

49 సెం.మీ. × 33 సెం.మీ. × 24 సెం.మీ. కొంతలు కలిగిన ఒక లోహ దీర్ఘ ఘనాన్ని కరిగించి గోళంగా మార్చిన దాని వ్యాసార్థము

- (1) 21 సెం.మీ (2) 13 సెం.మీ  
(3) 24 సెం.మీ (4) 18 సెం.మీ

57. The solution of the equations  $\sqrt{3}x - \sqrt{7}y = 0$  and  $\sqrt{8}x + \sqrt{3}y = 0$  is

$\sqrt{3}x - \sqrt{7}y = 0$  మరియు  $\sqrt{8}x + \sqrt{3}y = 0$  యొక్క సాధన

- (1)  $x = 3, y = 7$  (2)  $x = 8, y = 3$   
(3)  $x = 0, y = 1$  (4)  $x = 0, y = 0$

58. If 16, x, 36 are in G.P, then x =

16, x, 36 లు G.P లో వున్నచో 'x' విలువ

- (1) 24 (2) 26  
(3) 28 (4) 30

59. If  $y = 3$ , then the value of 'x' satisfying the equation  $\frac{5}{x} + \frac{3}{y} = 6$  is

$y = 3$  అయిన  $\frac{5}{x} + \frac{3}{y} = 6$  ను తృప్తి పరిచే 'x' విలువ

- (1) 3 (2)  $\frac{1}{3}$   
(3)  $-\frac{1}{3}$  (4) 1